



## खाँडाचक्र नगरपालिका, खाद्य सुरक्षा सर्वेक्षण बुलेटिन २०७७ वर्ष १ अंक १

### खाँडाचक्र नगरपालिकाको संक्षिप्त परिचय (Khadachakra Municipality—a brief introduction)

कालिकोट जिल्लाको सदरमुकाम खाँडाचक्र नगरपालिका साविक कर्णाली अञ्चलको प्रवेशद्वार समेत हो । यस नगरपालिकामा साविकको मान्म, पाँखा, दाँहा गाविस तथा वदालकोट गाविसको वडा नं. १, २ र ३, भर्ता गाविसको वडा नं. ८ लाई समेत समेटिएको छ । ११ वटा वडामा विभाजित यो नगरपालिकाको केन्द्र मान्म हो । यस नगरपालिका पूर्वमा बुढिनन्दा नगरपालिका र तिलागुफा नगरपालिका, पश्चिममा नरहरिनाथ गाउँपालिका, उत्तरमा पाचालझरना गाउँपालिका र सान्नित्रिवेणी गाउँपालिका र दक्षिणमा शुभकालिका र महावै गाउँपालिकासँग जोडिएको छ । यस नगरपालिकाको कुल क्षेत्रफल १३३.२९ वर्ग कि.मी. रहेको छ । जिल्ला सदरमुकाम समेत रहेको यो नगरपालिकाको कुल क्षेत्रफल १३३.०३ वर्ग किलोमिटर रहेको छ । यो नगरपालिका समुद्री सतह वाट ७४२ मिटर देखि ४,१७९ मिटर सम्मको उँचाइमा रहेको छ । यस घरधुरी सर्वेक्षणबाट प्राप्त कुल घरधुरी ३,८९१ र जनसंख्या २२,४८४ साथै ५ देखि ५९ महिना उमेरका बालबालिका २,६२४ जना रहेका छन् ।



### सर्वेक्षण विधि तथा तथ्याङ्क विश्लेषण (Data collection method and analysis)

- बस्तीस्तरीय लक्षित घरपरिवारहरूसँग छलफल** – नगरपालिकाको प्रत्येक ११ वडाहरूको बस्ती पहिचान गरि नगरपालिकाको कृषि तथा पशु शाखामा कार्यरत जनशक्तिहरूलाई २ दिने अनुशिक्षण पश्चात बस्तीस्तरमा स्थलगत लक्षित समुह छलफल गरी निर्धारित खाद्य सुरक्षा सूचना संकलन फाराममा तथ्यांक संकलन गरिएको थियो ।
- जानीफकारसंग अन्तरबार्ता** – बस्तीस्तरमा विषय सम्बद्ध जानिफकार बिच विषेश छलफल तथा अन्तरकृया गरी सूचनाहरू संकलन गरिएको थियो ।
- द्वितीय स्रोत** – नगरपालिकाका सम्बद्ध शाखा कार्यालयहरूको चौमासिक, बार्षिक प्रतिवेदन साथै खाद्य सुरक्षासँग सम्बन्धित अध्ययन, अनुसन्धान तथा प्रतिवेदनहरू द्वितीय स्रोतकोरूपमा प्रयोग गर्दै सुक्ष्मरूपमा अध्ययन गरिएको छ ।

**विश्लेषण** – संकलित जानकारीहरूलाई खाद्य सुरक्षाका चार आयाम क्रमशः खाद्य उपलब्धता, पहुँच, उपयोगिता र स्थिरताको सन्दर्भमा वडागत स्थिति झल्किने गरी विश्लेषण तथा विवेचना गरिएको छ ।



## वडास्तरीय खाद्य सुरक्षा सर्वेक्षणको प्रारम्भिक नतिजा (Preliminary results of ward-wise food security information)

### जग्गाको प्रकार र क्षेत्रफल (Types of Land and Area)

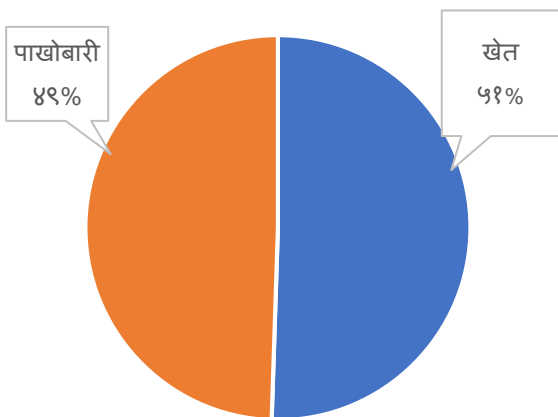
यस सर्वेक्षण अनुसार कुल घरपरिवार संख्या ३,०५८ रहेको छ । यस नगरपालिकाका नगरबासीहरूको मुख्य पेसा कृषि रहेको छ । नगर क्षेत्रका झण्डै ८० प्रतिशत जनसंख्या कृषिमा निर्भर छन् । नगरपालिकामा खेत र पाखोबारी गरी १,०७६.५४ हेक्टर खेतीयोग्य जमिन रहेको छ ।

औषत प्रति घरपरिवार खेत ०.२०७ हेक्टर र पाखोबारी ०.२०३ रहेको छ । यस नगरपालिकाको मुख्य अन्न बाली धान, गहुँ, मकै, कोदो, फापर, कागुनो, चिनो आदि हुन् ।

त्यसैगरी सिमी, भटमास, केराउ, गहत जस्ता दलहन बालीको पनि उत्पादन रहेको छ । स्याउ, केरा,

सुन्तला, कागती, ओखर जस्ता फलफुलहरू उत्पादन हुने यस क्षेत्रमा आलु, काउली, बन्दा, गोलभेडा जस्ता तरकारी बालीको उत्पादन हुने गरेको छ । परम्परागत खेती प्रणाली, कृषि प्राविधिकको अभाव, पर्याप्त सिंचाइ सुविधाको अभावका कारण निर्वाहमुखी उत्पादन मात्र हुने गरेको देखिन्छ । यस नगरपालिकामा पशुपालनका लागि उपयुक्त चरनक्षेत्र रहेको छ । गाई, भैँसी, वड्गुर, वाख्रा तथा कुखुरापालनका लागि उपयुक्त रहेको यस क्षेत्रमा घाँस खेती गर्ने चलन छैन ।

#### खेती योग्य जमिनको वर्गीकरण



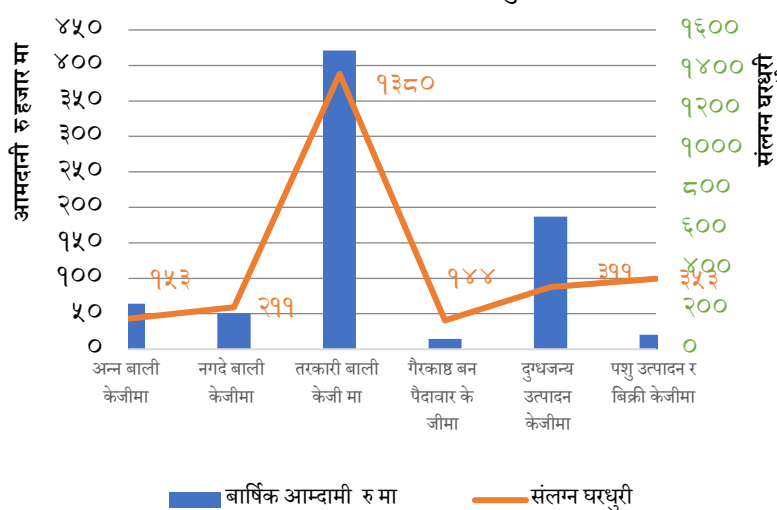
वडा	खेत (हेक्टर)	पाखोबारी (हेक्टर)
१	२४.९४	५०.७९
२	१६.०३	२२.५४
३	४१.४२	८६.५६
४	३८.४७	२५.०४
५	३९.२४	२४.२७
६	९८.०७	१०२.६५
७	४६.५१	४८.५५
८	२७.३८	१२.५७
९	७४.१	४६.७२
१०	९२.६२	६७.२८
११	४५.०९	४५.७
<b>जम्मा</b>	<b>५४३.८७</b>	<b>५३२.६७</b>

### खाद्य उपलब्धता (Food Availability)

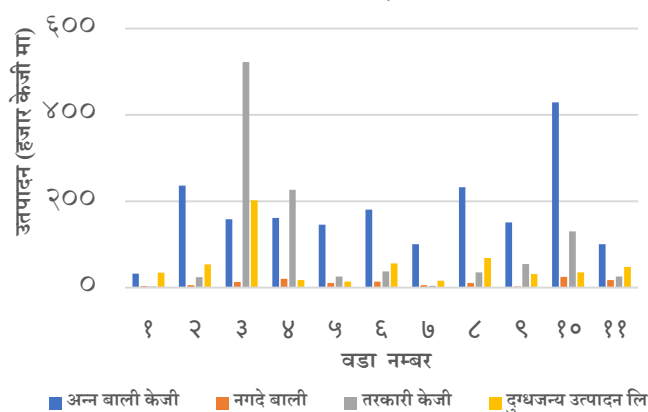
#### वार्षिक उत्पादन तथा आमदानी (Annual Production and Income)

मुख्य बालीको रूपमा यस नगरपालिकामा धान, गहुँ, मकै, कोदो, फापर, कागुनो, चिनोको उत्पादन हुन्छ । त्यसैगरी नगदे बालीमा सिमी, भट्टमास, केराउ, गहत, दलहन स्याउ र केरा खेती हुने गरेको छ । पशुपालनका क्षेत्रमा भेडा, बाख्रा, गाई, गोरु र भैँसीपालन मुख्य रहेका छन् । यस नगरपालिकाको उत्पादन तथा आयमा संलग्न घरपरिवारहरू मध्ये

#### वार्षिक आमदानी गर्न घरधुरी



#### वार्षिक उत्पादन



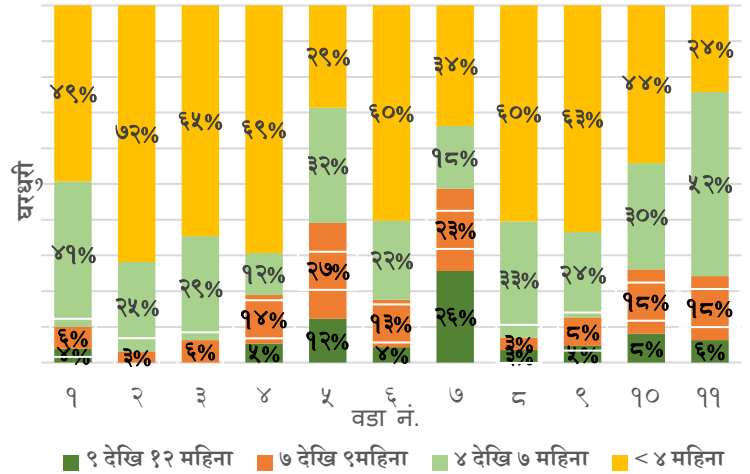
बिक्री तथा आमदानीका हिसाबले मुख्य रूपमा तरकारीमा ७३ प्रतिशत घरधुरी, नगदे बाली ११ प्रतिशत, अन्न बाली ८ प्रतिशत र गैरकाष्ठबाट ८ प्रतिशत घरधुरी संलग्न रहेका छन् । यसै गरी पशुपालनबाट हुने कूल आमदानी मध्ये दुधजन्य ३८ प्रतिशत, खसी/बोका २९ प्रतिशत, कुखुरापालन २३ प्रतिशत र अन्य भैँसी, खरायो, घिउ र माछा बिक्रीमा १० प्रतिशत घरधुरीहरू संलग्न छन् ।

## स्थानीय उत्पादनबाट खाद्य पर्याप्तता (Food sufficiency from local production)

खाँडाचक्र नगरपालिकामा वडागत खाद्य पर्याप्तताको आँकलनको नतिजाले वडानं २,३,४, ६, ८ र ९ क्रमशः ७२ प्रतिशत, ६५ प्रतिशत, ६९ प्रतिशत, ६० प्रतिशत र ६३ प्रतिशत घरधुरीहरूमा ४ महिना महिना भन्दा कम मात्र खाद्य

वडानं.	१-१२ महिना खाद्य पर्याप्तता	७-९ महिना खाद्य पर्याप्तता	४-७ महिना खाद्य पर्याप्तता	४ महिना भन्दा कम पुग्ने
१	५	८	५३	६४
२	०	१६	१३५	३८६
३	०	१५	७०	१५५
४	१४	३६	३१	१८३
५	४८	१०५	१२६	११२
६	१९	५८	९७	२६४
७	३८	३४	२६	५०
८	९	९	८४	१५६
९	१०	१७	५१	१३५
१०	२०	४५	७४	११०
११	१२	३४	९८	४६
<b>जम्मा</b>	<b>१७५</b>	<b>३७७</b>	<b>८४५</b>	<b>१६६१</b>
<b>प्रतिशत</b>	<b>६%</b>	<b>१२%</b>	<b>२८%</b>	<b>५४%</b>

### स्थानीय उत्पादनबाट खाद्य पर्याप्तता



प्रयाप्तता रहेको देखिन्छ ।

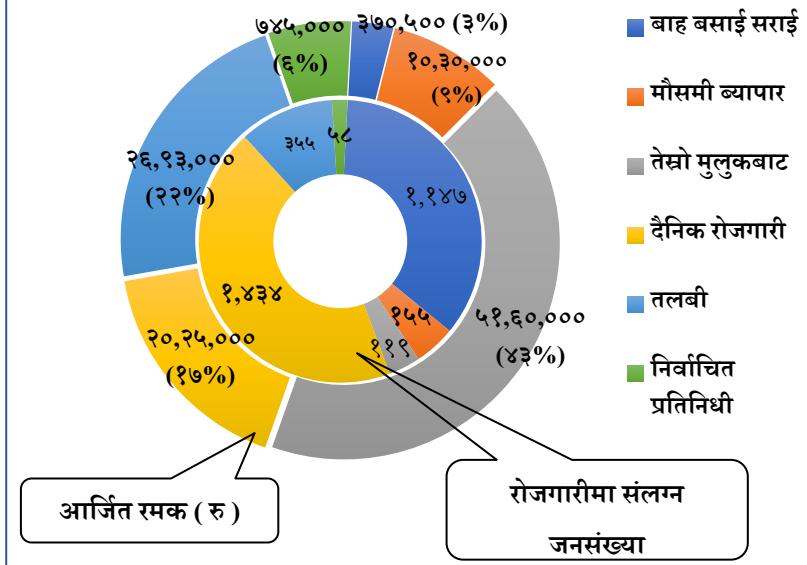
समग्रमा नगरपालिकाको कुल घरपरिवारमा आफ्नो स्थानीय उत्पादनले ४ महिना भन्दा कम पुग्ने ५४ प्रतिशत, ४ देखि ७ महिना पुग्ने २८ प्रतिशत, ७ देखि ९ महिना पुग्ने १२ प्रतिशत र १ देखि १२ महिना पुग्ने ६ प्रतिशत मात्र रहेको छ ।

## खाद्यमा पहुँच (Access to food)

यस सर्वेक्षण अनुसार रोजगार तथा आर्थिक आमदानीमा कूलको आयको रु ( १,२०,२३,५०० ) को ४३% तेस्रो मुलुकबाट, २२% सरकारी तथा गैरसरकारी संस्थामा कार्यरत तलबी कर्मचारी, १७% दैनिक ज्यालादारी रोजगारी, ९% मौसमी ब्यापार, ६% निर्वाचित पदाधिकारी भत्ता र ३% बाह्य बसाई सराईबाट रहेको छ ।

वडान	पसल संख्या	वार्षिक कारोवार रु
१	३४	५९,००,०००
२	९६	१,३८,५०,०००
३	२९	२,१०,००,०००
४	१२	१,००,००,०००
५	१३०	८,००,००,०००
६	८	५,३०,०००
७	६	३०,००,०००
८	११	२,८०,०००
९	८	२१,००,०००
१०	५	२३,००,०००
११	२१	३,१८,८५,०००
<b>जम्मा</b>	<b>३६०</b>	<b>१७,०८,४५,०००</b>

### रोजगारीका श्रोत तथा आर्जित वार्षिक रकम (रु.)



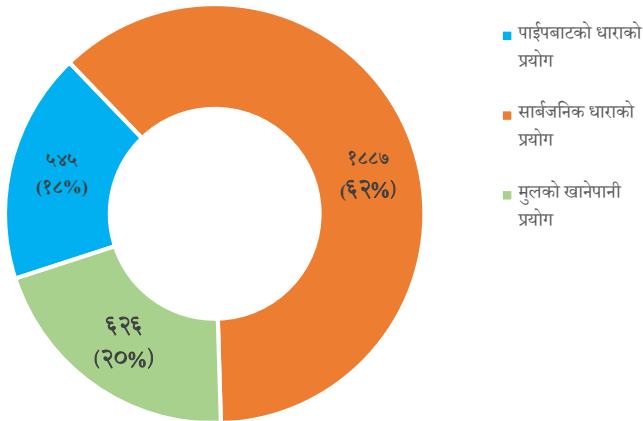
पेशागत संलग्नताको सन्दर्भमा सबैभन्दा बढि दैनिक ज्यालादारी रोजगारीमा ४४%, बाह्य बसाईसराईमा ३५%, सरकारी तथा गैरसरकारी संस्थामा कार्यरत तलबी कर्मचारीमा ११%, मौसमी ब्यापारमा ५%, तेस्रो मुलुकमा ४%, र निर्वाचित पदाधिकारी भत्ताको आयमा २% रहेको छ । वडागत तवरले कुल साना तथा ठुला खुद्रा पसल, फेन्सी पसल, खाद्यन्न पसल कुल बजार संख्या ३६० रहेका छ । नगर भित्रको बजारहरूमा बाषीकरूपमा कारोवार औषत रु ४,७४,५६९ भएको देखिन्छ ।

## उपयोगिता (Utilization)

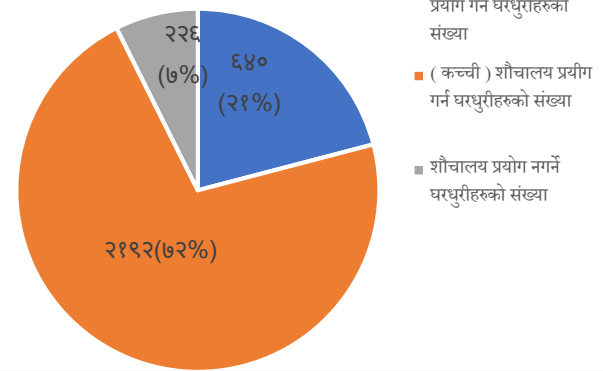
### खानेपानी तथा सरसफाई (Access to Drinking Water and Sanitation)

खाँडाचक्र नगरपालिकाका घरधुरीहरूमा खानेपानी उपयोग क्रमशः पाईपबाट उपभोग गर्ने ६२ प्रतिशत, मुलको पानी २० प्रतिशत र सार्वजनिक धारा १८ प्रतिशत छ। वडागत रूपमा सबै भन्दा बढी पाईपबाट उपलब्ध खानेपानी उपभोग गर्ने वडानं ६ मा ६५ प्रतिशत, सार्वजनिक धाराबाट खानेपानी उपभोग गर्ने वडानं २ मा १९ प्रतिशत र मुलको पानीबाट उपभोग गर्ने वडा नं २ मा २९ प्रतिशत रहेको छ।

घरधुरीहरूमा खानेपानीको अवस्था



शौचालय प्रयोग



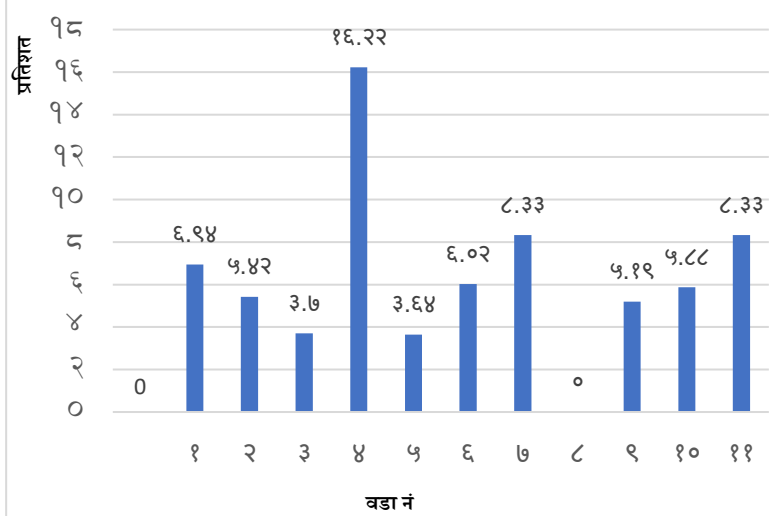
समग्रमा नगरपालिकाको घरपरिवारहरूमा सुधारिएको शौचालय प्रयोग गर्ने घरपरिवार ६४० (२१ प्रतिशत), कच्ची शौचालय प्रयोग गर्ने घरपरिवार २,९९२ (७२ प्रतिशत) र शौचालय नभएको घरपरिवार २२६ (७ प्रतिशत) रहेको छ। वडागत रूपमा शौचालय नभएका घरपरिवार वार्डनं २ मा (८३) घर, वार्डनं ६ (३८ घर), वार्डनं १० (२७ घर), वार्डनं ८ (१८ घर) र वार्डनं ११ मा (१६ घर) छन्।

### बाल पोषणको अवस्था (Child undernutrition among 6-23 months)

खाँडाचक्र नगरपालिकामा ६ देखि २३ महिनाका बालबालिकाको संख्या ८५४ रहेको छ। यी बालबालिका मध्ये कम तौल भएका बालबालिका ५३ (६.२%) रहेका छन्। वडागत हिसाबमा सबभन्दा धेरै कम तौल भएका बालबालिका वडा नं ४ मा १६.२२% छन् भने वडा नं ७ र ११ मा ८.३३% छन्। वडा नं ८ मा कुनै पनि बालबालिका न्यून तौलको अवस्थामा नरहेको र वडा नं ३ र ५ मा क्रमशः ३.७% र ३.६४% रहेको छ।

वडा नं	बालबालिकाको संख्या (६-२३ महिना)	कम तौल	कम तौल प्रतिशतमा
१	१७३	१२	६.९४
२	७४	४	५.४२
३	५४	२	३.७०
४	७४	१२	१६.२२
५	११०	४	३.६४
६	८३	५	६.०२
७	३६	३	८.३३
८	६४	-	०.००
९	७७	४	५.१९
१०	८५	५	५.८८
११	२४	२	८.३३

कम तौल भएका बालबालिका (६ महिना देखि २३ महिना उमेरका)

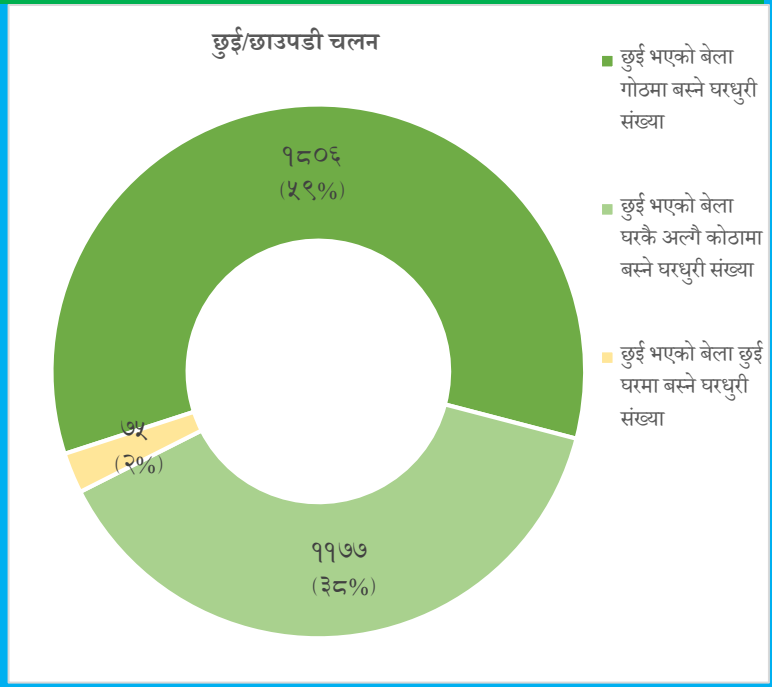


(स्रोत/source: मातृशिशु स्वास्थ्य तथा पोषण कार्यक्रम, MCHN Programme कालिकोट)।

## छुई/छाउपडी चलन (Menstrual Hygiene Practice)

खाँडाचक्र नगरपालिकाको घरधुरीहरूमा सर्वेक्षण अनुसार छुई अर्थात छाउपडी चलन बारेमा लक्षित समुहसँग छलफलबाट छुई भएको बेला गोठमा बस्ने १,८०६ जना (५९%), छुई भएको बेला घरको अलगै कोठामा बस्ने १,१७७ जना (३८%) र छुई भएको बेला छुई घरमा बस्ने ७५ जना (२%) रहेको छ। बिद्यमान अवस्थामा पनि महिला तथा केटीहरूमा महिनावरी भएको बेला छाउपडी बस्नु पर्ने बाध्यता छ। जसको कारणले महिलाहरूमा दैनिकी कामहरूमा यसले प्रत्यक्ष असर परेको छ जस्तै : घरमा खानेपानी ल्याउन नहुने, दुधजन्य खान नहुने, कृषिकर्म, पुजापाठ र मन्दिर जान नहुने, बैठक तथा तालिमहरूमा सहभागि हुन नपाउने वा नहुने गरेको छ।

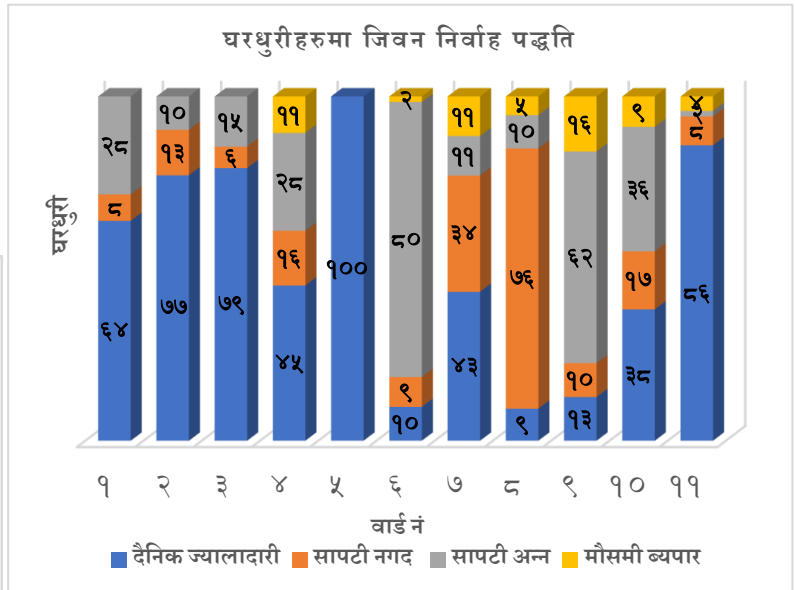
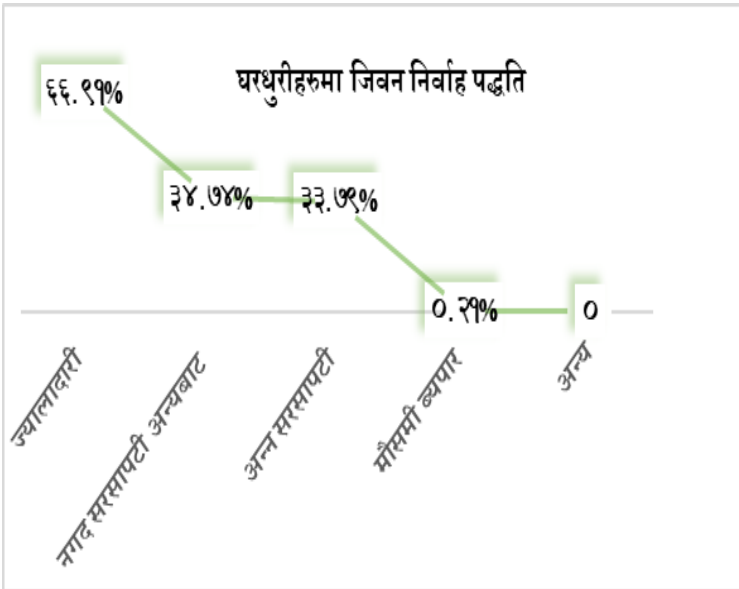
छाउपडी चलनले महिलाका लागि आवश्यक पोष्टिक आहार उपलब्ध नहुँदा पोषणमा नकारात्मक प्रभाव पर्दछ।



## स्थिरता (Stability)

### निर्वाह पद्धति (Coping Strategy)

खाँडाचक्र नगरपालिका वडागत जिवन निर्वाह पद्धतिका सन्दर्भमा दैनिक ज्यालादारीमा बढी निर्भर वडानंहरू ५, ११, ३, ४ र १ क्रमश १०० प्रतिशत, ८६ प्रतिशत, ७९ प्रतिशत, ७७ प्रतिशत र ६४ प्रतिशत रहेको देखिन्छ। साथै अन्न सापटी वडा नं ८, ९, १० र ४ क्रमश ८० प्रतिशत, ६२ प्रतिशत, ३६ प्रतिशत र २८ प्रतिशत छ।



समग्रमा नगरपालिकाको घरपरिवारहरूले अपनाएका विभिन्न जिवन निर्वाह पद्धतिमा ज्यालादारी ६६.९९ प्रतिशत, नगद सरसापटी ३४.७४ प्रतिशत र अन्न सापटी ३३.७९ प्रतिशत पर्दछन्।

## समग्र खाद्य सुरक्षाको अवस्था

- यस नगरपालिकाको उत्पादन तथा आयमा संलग्न घरपरिवारहरू मध्ये बिक्री तथा आमदानीका हिसाबले मुख्य रूपमा तरकारीमा ७३ प्रतिशत घरधुरी, नगदे बाली ११ प्रतिशत, अन्न बाली ८ प्रतिशत र गैरकाष्ठबाट ८ प्रतिशत घरधुरी संलग्न रहेका छन्।
- रोजगार तथा आर्थिक आमदानी कूलको आयको रु ( १,२०,२३,५०० ) को ४३% तेस्रो मुलुकबाट, २२% सरकारी तथा गैरसरकारी संस्थामा कार्यरत तलबी कर्मचारी, १७% दैनिक ज्यालादारी रोजगारी, ९% मौसमी ब्यापार, ६% निर्वाचित पदाधिकारी भत्ता र ३% बाह्य बसाई सराईबाट रहेको छ।
- पेशागत संगलनताको सन्दर्भमा सबैभन्दा बढि दैनिक ज्यालादारी रोजगारीमा ४४ % , बाह्य बसाईसराईमा ३५ % , सरकारी तथा गैरसरकारी संस्थामा कार्यरत तलबी कर्मचारीमा ११ % , मौसमी ब्यापारमा ५ % , तेस्रो मुलुकमा ४ % , र निर्वाचित पदाधिकारी भत्ताको आयमा २ % रहेको छ। यसै गरी पशुपालनबाट हुने कूल आमदानी मध्ये दुधजन्य ३८ प्रतिशत, खसी/बोका २९ प्रतिशत, कुखुरापालन २३ प्रतिशत र अन्य भैसी, खरायो, घिउ र माछा बिक्रीमा १० प्रतिशत घरधुरीहरू संलग्न छन्।
- नगरपालिकाको कुल घरपरिवारमा स्थानीय आफ्नो उत्पादनले खाद्य पर्याप्तता ४ महिना भन्दा कम पुग्ने ५४ प्रतिशत छ, तर ९ देखि १२ महिना पुग्ने ६ प्रतिशत मात्र रहेको छ। वडागत तवरले ४ महिना महिना भन्दा कम मात्र खाद्य पर्याप्तता रहेका परिवारमा वडा नं २, ३, ४, ६, ८ र ९ मा क्रमशः ७२ प्रतिशत, ६५ प्रतिशत, ६९ प्रतिशत, ६० प्रतिशत र ६३ प्रतिशत रहेको देखिन्छ।
- रोजगार तथा आमदानी क्षेत्रको कूल आयमा पहिलो प्रमुख आय तेस्रो मुलुकबाट हुने आमदानी ४३ % र दैनिक ज्यालादारी रोजगारी १७ % छन्।
- नगरपालिका भित्र पाईपबाट खानेपानी उपभोग गर्न घरधुरी ६२ प्रतिशत, मुलबाट २० प्रतिशत र सार्वजनिक धाराबाट १८ प्रतिशत छ जस मध्ये वडागत रूपमा सबै भन्दा बढी पाईपबाट खानेपानी उपभोग गर्ने वडा नं ६ मा ६५ प्रतिशत, सार्वजनिक धाराबाट खानेपानी उपभोग गर्ने वडा नं २ मा १९ प्रतिशत र मुलको पानीबाट उपभोग गर्ने वडा नं २ मा २९ प्रतिशत रहेको छ।
- नगरपालिकाको घरपरिवारहरूमा सुधारिएको शौचालय प्रयोग गर्ने घरपरिवार ६४० (२१ प्रतिशत), कच्ची शौचालय प्रयोग गर्ने घरपरिवार २,९९२ (७२ प्रतिशत) र शौचालय नभएका घरपरिवार २२६ (७ प्रतिशत) रहेको छ। घरपरिवारहरूमा सुधारिएको शौचालय प्रयोग गर्ने घरपरिवार ६४० (२१ प्रतिशत), कच्ची शौचालय प्रयोग गर्ने घरपरिवार २,९९२ (७२ प्रतिशत) र शौचालय नभएको घरपरिवार २२६ (७ प्रतिशत) रहेको छ। वडागत रूपमा शौचालय नभएका घर वार्डनं २ मा ( ८३ ) घर, वार्डनं ६ (३८ घर), वार्डनं १० ( २७ घर ), वार्डनं ८ ( १८ घर) र वार्डनं ११ मा ( १६ घर) छन्।
- कम तौल भएका बालबालिका (अर्थात उमेर अनुसारको तौल कम) भएका ३ प्रतिशत छ। वडागत रूपमा तुलना गर्दा वडा नं ४ मा १६ प्रतिशत, वडा नं ७ मा ८ प्रतिशत र वडा नं १ मा ७ प्रतिशत रहेको छ। अझै पनि छाउपडी चलन गोठमा बस्ने १,८०६ जना ( ५९ %) रहेको देखिएको छ।
- नगरपालिकाको कूल घरपरिवारहरू मध्ये ज्यालादारीबाट ६६. ९१ प्रतिशत, नगद सरसापटीबाट ३४. ७४ प्रतिशत र अन्न सापटीबाट ३३.७९ प्रतिशत घरपरिवारहरूले जिवन निर्वाह पढ्ती अपनाएका देखिएको छ।

खाद्य सुरक्षा सूचना केन्द्र स्थापना, क्षमता अभिवृद्धि, खाद्य सुरक्षा सर्वेक्षण तथा यो खाद्य सुरक्षा बुलेटिन तयार गर्न कृषि तथा पशुपन्छी विकास मन्त्रालय, भूमि व्यवस्था, कृषि तथा सहकारी मन्त्रालय तथा विश्व खाद्य कार्यक्रमबाट प्राप्त प्राविधिक सहयोगका लागि कृषिशाखा, खाडाँचक्र नगरपालिका कालिकोट आभार व्यक्त गर्दछ।



प्रदेश सरकार

भूमि व्यवस्था, कृषि तथा सहकारी मन्त्रालय



नेपाल सरकार

कृषि तथा पशुपन्छी विकास मन्त्रालय



नेपाल खाद्य सुरक्षा अनुगमन प्रणाली  
Nepal Khadhyo Surakshya Anugaman Pranali (NeKSAP)  
Nepal Food Security Monitoring System



World Food Programme



खाडाँचक्र नगरपालिका  
कालिकोट, कर्णाली प्रदेश

थप जानकारीको लागि:-

फोन नं : ०८७ - ४४००१२

Website: <http://www.khandachakramun.gov.np>

सम्पर्क : कृषि शाखा, खाडाँचक्र नगरपालिका कालिकोट, कर्णाली

